



---

# HANKEN 2010

Personalberättelse

---

## PERSONALBERÄTTELSE 2010

### INNEHÅLL

1.	INLEDNING .....	3
2.	PERSONALSTYRNING OCH -STRATEGI.....	4
3.	LÖNESÄTTNING OCH PREMIERING .....	5
3.1.	Premiering .....	7
4.	PERSONALENS STORLEK .....	8
4.1.	Tidsbundna anställningar .....	10
4.2.	Personalomsättning .....	10
5.	KÖNSFÖRDELNING OCH JÄMSTÄLLDHET .....	11
6.	ÅLDERSSTRUKTUR .....	12
7.	UTBILDNINGSNIVÅ.....	13
8.	SJUK- OCH ANNAN FRÅNVARO.....	14
9.	PERSONALUTBILDNING.....	15
9.1.	Pedagogisk och pedagogisk-teknisk fortbildning.....	15
9.2.	Annan fortbildning.....	15
10.	UPPRÄTTHÅLLANDE AV ARBETSFÖRMÅGA OCH TRIVSEL.....	16
11.	ARBETARSKYDD OCH ERGONOMI .....	17
12.	FÖRETAGSHÄLSOVÅRD.....	18

*Grafer och tabeller:*

Graf 1. Kravnivåer för undervisande och forskande personal. Läget 31.12.2006 och 31.12.2010. Procent.	5
Graf 2. Kravnivåer för övrig personal. Läget 31.12.2006 och 31.12.2010. Procent.	6
Graf 3. Prestationsnivåer för undervisande och forskande personal. Läget 31.12.2006 och 31.12.2010. Procent.	7
Graf 4. Prestationsnivåer för övrig personal. Läget 31.12.2006 och 31.12.2010. Procent.	7
Tabell 1. Personal per tjänstekategori 31.12.2010, antal anställda (tjänstlediga ej med)	8
Tabell 2. Årsverken 2006-2010	9
Tabell 4. Tidsbundna anställningar per orsak 31.12.2010	10
Tabell 5. Fast anställd personal som avgått 2006 – 2010	10
Tabell 6. Andel kvinnor per personalgrupp(per 31.12.)	11
Tabell 7. Ålder (medeltal) /personalgrupp för Hankenanställda 2007-2010	12
Tabell 8. Utbildningsnivåindex	13
Tabell 9. Sjukledigheter de senaste fem åren	14
Tabell 10. Annan frånvaro 2010	14
Tabell 12. Företagshälsovården 2010	18

## 1. INLEDNING

I personalberättelsen ges information om Hankens personalstruktur år 2010 (läget 31.12.2010), samt i en del fall utvecklingstrender för de senaste fem åren. Delar av uppgifterna ingår även i Hankens verksamhetsberättelse, men personalberättelsen har mera ingående statistik.

Förutom personalens storlek ges uppgifter om könsfördelning, åldersstruktur, utbildningsnivå, frånvaro mm. Fr o m år 2010 görs statistiken enligt nivå i karriärstrukturen för undervisande och forskande personal, varför det i några fall saknas jämförande statistik från tidigare år. I planen har även använts de tidigare personlgrupperna för att få jämförande statistik.

Jämförande statistik från andra universitet saknas eftersom UKM senarelagt tidtabellen för statistikinsamlandet.

Uppgifterna ges endera enligt antalet anställda 31.12.2010 eller som årsverken för hela år 2010.

Ett antal personer är associerade till Hanken utan att stå i anställningsförhållande till högskolan. Statistik över stipendiater/associerade forskare/doktorander (på stipendium) ingår inte i personalberättelsen. Information om denna kategori finns dels i verksamhetsberättelsen, dels i finansjärens (t ex Stiftelsen Svenska Handelshögskolan) årsberättelse.

Statistik över hur universitetens lönesättningssystemet har påverkat lönenivån i de olika personalgrupperna presenteras genom en jämförelse av krav- och prestationsnivåer 2006 med läget i slutet av år 2010. Förutom ett nytt lönesystem har lönerna påverkats av kollektivavtal. Sedan 1.1.2010 är Hanken arbetsgivare (tidigare skötte Statens arbetsmarknadsverk och dåvarande undervisningsministerie arbetsgivarfunktionen). Som arbetsgivare hör Hanken till EK och Bildningsarbetsgivarna. Jämförande material med andra universitet ingår inte längre eftersom alla universitet nu är separata arbetsgivare som alla har egna principer för hur de presenterar och distribuerar material. Fr o m 2010 är alla löneuppgifter inom universiteten icke-offentliga.

I personalberättelsen redogörs för Hankens personalutveckling, arbetarskydd och verksamhet för att upprätthålla och utveckla arbetsförmågan inklusive resultat från en arbetsklimatundersökning.

Personalberättelsen tillställs Hankens styrelse för kännedom. Personalberättelsen har delgetts personen i enlighet med regler om samarbetsförfarande.

## 2. PERSONALSTYRNING OCH -STRATEGI

I och med universitetsreformen (2010) har en allt större del av reglerna kring personalen flyttats från lag- och förordningsnivå till universitetsnivå. Regler kring professorstilläggningar samt språkkompetenskrav för undervisande plan finns kvar på förordningsnivå. Vid Hanken är personalinstruktionen det viktigaste styrinstrumentet. Där finns Hankens tjänstestruktur beskriven. Personalinstruktionen finns på Hankens webbplats.

I enlighet med både universitetslag och –förordning samt Hankens personalinstruktion, är det rektor som fattar sgs alla beslut som berör personalen. Anställning av timanställda är delegerad till enheterna.

En HR-strategi har fastställts av Hankens styrelse i mars 2008. Enligt strategin är målsättningarna (sammandrag av strategin finns i bilaga 2):

“ The purpose of the HR strategy is to make the vision and mission possible by attracting and retaining individuals with high ambitions, capabilities and qualifications. The faculty is expected to function in increasingly international settings and to manage the simultaneous pressures of research, teaching, development and external networks. HR practices and policies are designed to facilitate this.”

År 2010 har styrelsen godkänt en personalplan för den undervisande- och forskande personalen. Planen har sin utgångspunkt i Hankens vision och strategi samt målsättningar i resultatavtalet. I planen presenteras de satsningar Hanken kommer att göra för målsättningen att få en mera internationell personal. Målsättningarna i planen har till stora delar konkretiserats av en arbetsgrupp med uppgift att se över principerna för rekrytering och urval av forskande och undervisande personal (“prefektarbetsgruppen”).

Uppföljning av måluppfyllelsen görs på följande olika system:

- Utvecklingssamtal (årliga)
- Arbetsklimatundersökning (senaste hösten 2010)
- Enheternas resultatförhandlingar med rektor (årliga)
- Personalberättelse inklusive statistik och analys som finns i den (årligen)

### 3. LÖNESÄTTNING OCH PREMIERING

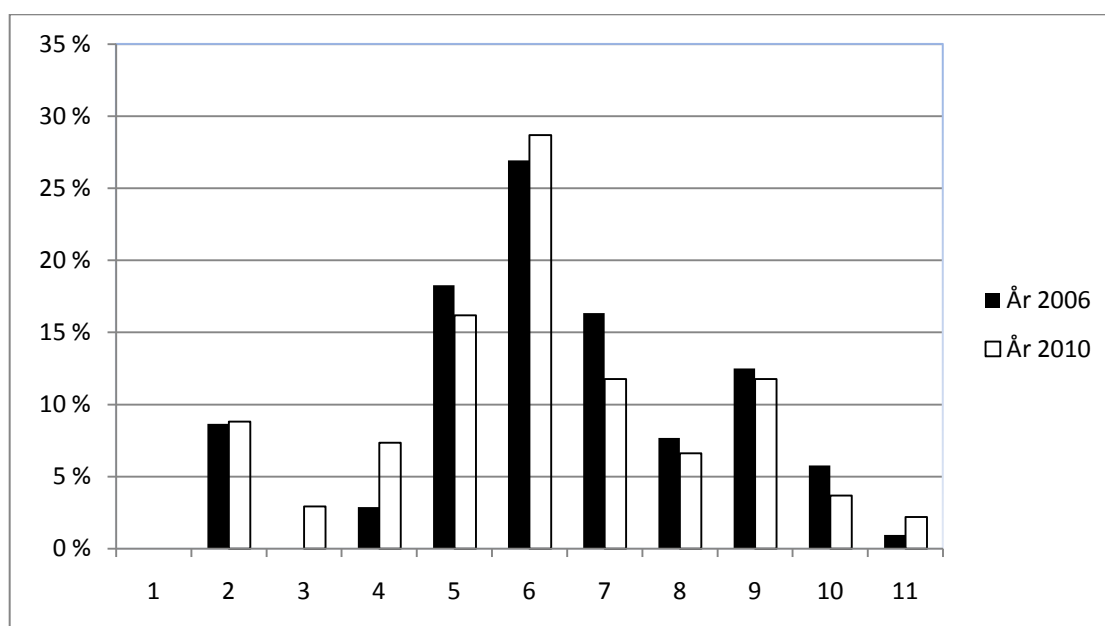
År 2006 togs ett nytt lönesättningsystem (uls) ibruk vid universiteten.<sup>1</sup>

I och med lönereformen har ca 250 uppgifter vid Hanken kravnivåbedömts. Prestationsnivåer för över 350 personer har fastslagits. Krav- och prestationsbedömningarnas spridning framgår av statistiken nedan.

Uppgifterna baserar sig på de krav- och prestationsnivåer som ifrågavarande datum låg som grund för lönesättningen. Såväl fastställda som preliminära nivåer finns alltså med.

#### Kravnivåer

I graf 1 presenteras den undervisande och forskande personalens fördelning (procent) i olika kravnivåer år 2006 och 2010. För undervisande- och forskande personal är kravnivåskalan 1-11.



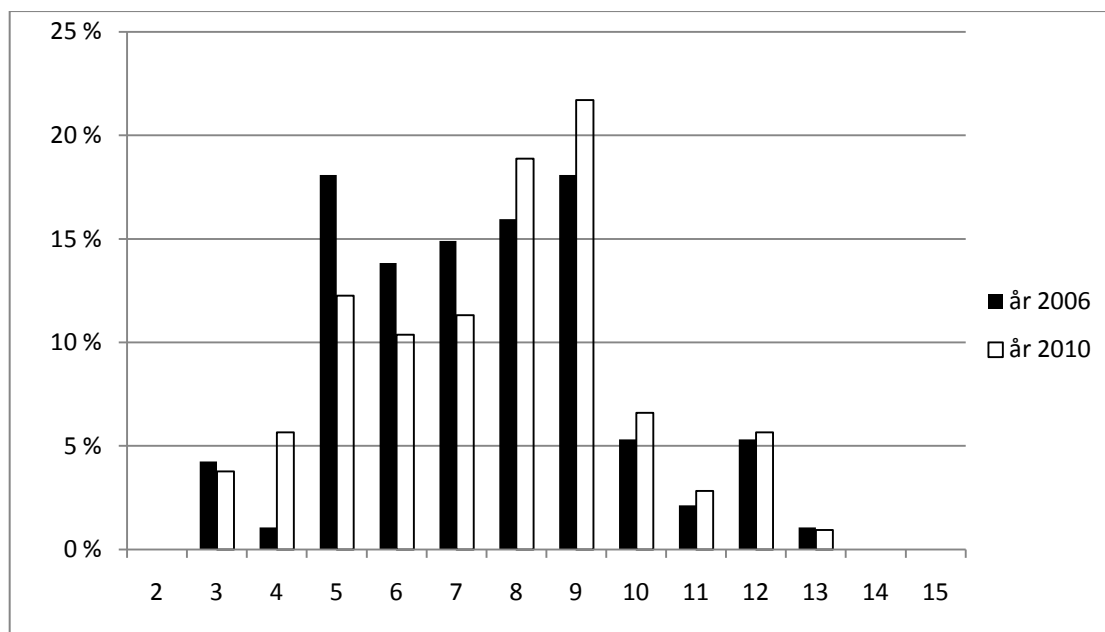
**Graf 1. Kravnivåer för undervisande och forskande personal. Läget 31.12.2006 och 31.12.2010. Procent.**

Statistiken ger vid handen att spridningen i kravnivåer är rätt stabil. Fler av de lägre kravnivåerna (1 - 4) är nu i användning jämfört med år 2006. I kravnivåerna 1-4 finns främst doktorander.

I graf 2 presenteras den övriga personalens fördelning (procent) i olika kravnivåer år 2006 och 2010. För övrig personal är kravnivåskalan 2 - 15, av vilka de två högsta nivåerna och den allra lägsta inte använts vid Hanken.

---

<sup>1</sup> Visstidsanställda med kompletterande finansiering kom med i lönesättningsmodellen 1.1.2007.

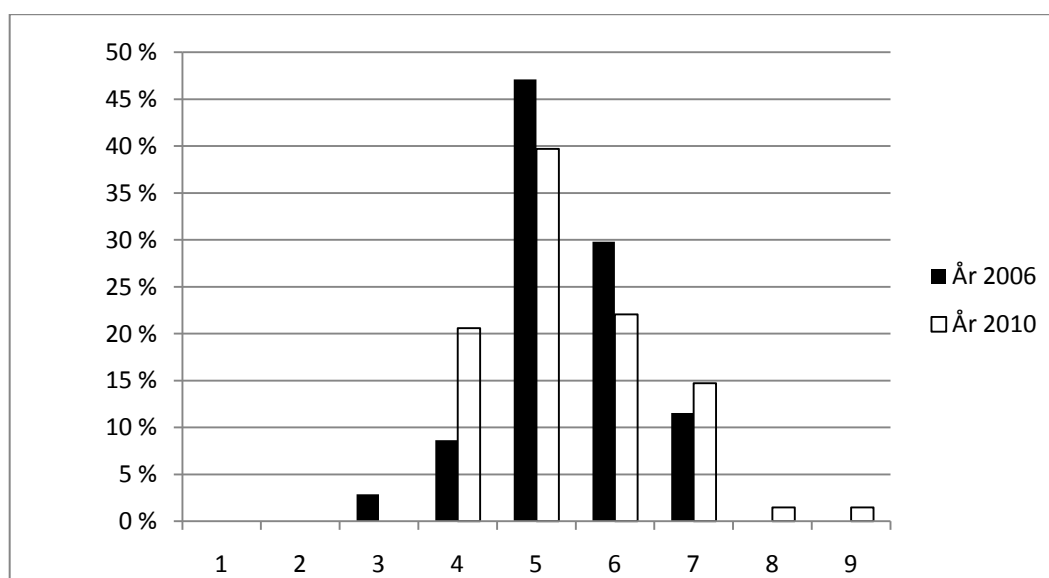


**Graf 2. Kravnivåer för övrig personal. Läget 31.12.2006 och 31.12.2010. Procent.**

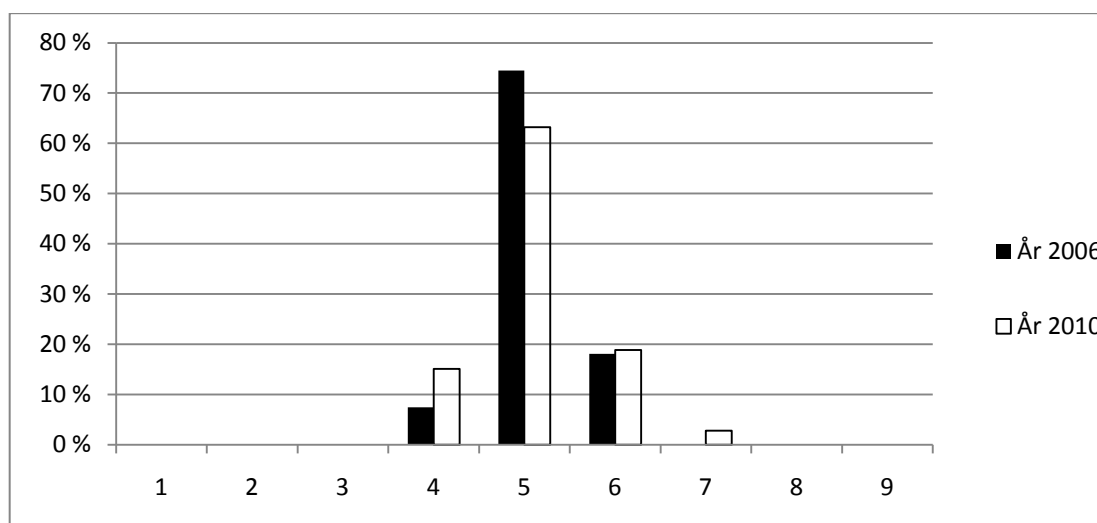
Bland övrig personal har det skett större förskjutning i kravnivåer jämfört med den undervisande och forskande personalen. Medan nivåerna 5-7 används mera sällan år 2010 jämfört med 2006, har nivåerna 8 och 9 använts mera. Detta beror främst på nyrekryteringar.

### Prestationsnivåer

Skalan för prestationsnivåer är 0 - 9 såväl för undervisande- och forskande som för övrig personal. För nyanställda har vanligen fastställts preliminär prestationsnivå 4 fr o m år 2007. I graferna 3 och 4 presenteras personalens fördelning på olika prestationsnivåer.



**Graf 3. Prestationsnivåer för undervisande och forskande personal. Läget 31.12.2006 och 31.12.2010. Procent.**



**Graf 4. Prestationsnivåer för övrig personal. Läget 31.12.2006 och 31.12.2010. Procent.**

Av prestationsnivåerna 0 - 9 har de två lägsta nivåerna inte ännu använts vid Hanken, medan de högsta nivåerna använts, om än sparsamt, och endast fr o m år 2008. Bland den undervisande- och forskande personalen har prestationsnivåerna en större spridning jämfört med övrig personal. Prestationsnivå 4 har ökat i bägge kategorierna från år 2006. Detta beror främst på att de flesta nyanställda har erhållit preliminär prestationsnivå 4.

I slutet av år 2010 var fortfarande 28 personer på Hanken på garantilön. Av dessa hör 13 (av vilka 15% är kvinnor) till kategorin lärare och forskare, medan 15 (av dessa är 73% kvinnor) anställda inom övrig personal är på garantilön. År 2006 var över 40 personer på garantilön.

### **3.1. Premiering**

För att premiera högklassig internationell forskningsverksamhet har Hanken gått in för att premiera publikationsverksamhet. År 2010 har sammanlagt 19 forskare kunnat premieras, sammanlagt antalet premieringar är 40. För att erhålla premieringen måste publikationen ha en impaktfaktor på minst 1. Den sammanlagda premieringssumman uppgår till 68 625 euro.

#### 4. PERSONALENS STORLEK

Personalens storlek presenteras i detta kapitel både utgående från personalgrupp (tabell 1) samt i form av årsverken de senaste åren.

I tabell 1 presenteras de anställda per personalgrupp enligt läget 31.12.2010 jämfört med läget motsvarande datum 2009 och 2008.

Av alla anställda 31.12.2010 arbetade 19 % deltid (2009: 21 %).

Av de 223 anställda<sup>2</sup> 31.12.2010 var 42 personer (19 %) anställda vid campus i Vasa.

**Tabell 1. Personal per tjänstekategori 31.12.2010, antal anställda (tjänstlediga ej med)**

Personalkategori	Antal anställda 31.12.2008	Antal anställda 31.12.2009	Antal anställda 31.12.2010
Adb-personal	12	12	11
Bibliotekspersonal	12	13	15
Servicepersonal	4	4	4
Administrativ personal	81	79 <sup>3</sup>	62
Biträdande personal inom forskning o. undervisning	4	4	2
<b>Summa stödpersonal</b>	<b>113</b>	<b>112</b>	<b>94</b>
Doktorander	23	24	17
Forskare	12	19	16
Forskardoktorer	0	0	6
Professorer	35	34	29
Överassistenter	17	18	6
Assistenter	8	7	8
Biträdande personal inom forskning o. undervisning			7
Lektorer	33	33	28
Universitetslärare	0	0	9
Timlärare i huvudsyssla	1	1	0
Universitetslektorer <sup>4</sup>	0	0	3
<b>Summa undervisande och forskande personal</b>	<b>129</b>	<b>136</b>	<b>129</b>
<b>Tot anställda</b>	<b>242</b>	<b>248</b>	<b>223</b>

Antalet anställda har minskat med 10 % (eller 25 personer) jämfört med motsvarande tid för ett år sedan. Att observera är att antalet anställda 31.12.2007 var 223, endast under två år (2008 och 2009) har antalet varit ca 10% högre.

<sup>2</sup> Tjänstlediga ej med

<sup>3</sup> Varav 10 personer anställd av Hanken&IFL

<sup>4</sup> Tjänstbenämningen togs i bruk 1.1.2010

I och med bolagiseringen av tidigare Hanken&IFL minskade antalet anställda med 10 personer. Bland den administrativa personalen har beslut gjorts om nedskärningar av personalen bl a inom enheten för externa relationer. I och med att projekt finansierade av UKM inte längre finns så har antalet administrativt anställda påverkats. Vissa uppgifter har dessutom slagits ihop så att en person nu sköter det som tidigare sköttes av två.

Antalet doktorander (med lön) har sjunkit.

I och med ibruktagandet av en ny karrärstruktur vid Hanken har antalet överassistenter rasat i och med att den tjänstekategorin inte mera finns i den nya strukturen. Inom några år kommer såväl assistenter som överassistenter att försvinna vartefter de nuvarande tidsbundna arbetsavtalen går ut. Istället finns nu i statistiken tre nya kategorier; universitetslärare, universitetslektorer samt forskardoktorer. Vissa lektorer har uppgraderats till universitetslektorat i det fall att innehavaren uppfyller kompetenskriterierna och institutionen haft behov av universitetslektorat.

De tre forskardoktorer (tenure track) som flyttats från Stiftelsen Svenska Handelshögskolan till Hanken fr o m 1.1.2011 finns inte med i statistiken eftersom den är uppgjord enligt 31.12.2010.

Antalet årsverken vid Hanken 2010 uppgår till 222 årsverken<sup>5</sup> inklusive 8 årsverken utförda av timlärare. Tidigare är har årsverken för timlärare uträknats kalkylmässigt, nu har deras faktiska arbetstimmar använts i beräkningen. Det totala antalet årsverken innehåller inte de ca 3 årsverken merarbete som Hankens egna lärare gjort utöver arbetsplanen. I tidigare års statistik har detta merarbete ingått.

Årsverken ger information om den verkliga arbetsinsatsen under året eftersom årsverken beaktar om personen jobbat heltid eller deltid, hela året eller endast en del av året.

<b>Tabell 2. Årsverken 2006-2010</b>	<b>2006</b>	<b>2007</b>	<b>2008</b>	<b>2009</b>	<b>2010</b>
<b>Totalt</b>	<b>212</b>	<b>227</b>	<b>231</b>	<b>243</b>	<b>222</b>

Relationen övrig personal/ undervisnings- och forskande personal vid Hanken år 2010 är 0,79 (år 2009: 0,72)

Ett årsverke kostade högskolan 61 086 € (57 214 € år 2009). I summan ingår löneutgifter (inkl. soc.avgifter), företagshälsovård, personalutbildning<sup>6</sup> samt rekreation<sup>7</sup>.

<sup>5</sup> 243 årsverken år 2009

<sup>6</sup> Även medel fr Wahlbergska fonden

<sup>7</sup> Även medel fr Wahlbergska fonden

#### 4.1. Tidsbundna anställningar

Nedan redogörs för Hankens tidsbundna personal per personalgrupp enligt läget 31.12.2010. I statistiken har alla 75 tidsbundna anställningar (127 fall 2009) tagits med, utan att göra skillnad mellan huruvida de har en annan tjänst vid högskolan eller inte.

Andelen visstidsanställda 31.12.2010 är 34 %, jämfört med 51 % ett år tidigare (43,4 % år 2008)

Kvinnornas andel av visstidsanställda är 57 % medan kvinnorna utgör 55 % av alla anställda. Endast vad vikariat gäller är kvinnor överrepresenterade.

**Tabell 4. Tidsbundna anställningar per orsak 31.12.2010**

Orsak till visstids-tjänstgöring	Antal tidsbundna	Procent av alla anställda	Kvinnor av alla tidsbundna	Procent kvinnor av alla tidsbundna
Tidsbunden uppgift	50	22%	28	56%
Vikariat	14	6%	11	79%
Rekryteringsprocess på gång	3	1%	1	33%
Doktorandstudier	8	4%	3	38%
Totalt	75	34%	43	57%

#### 4.2. Personalomsättning

Bland personal med fast anställning har i medeltal 11,6 personer slutat per år under åren 2006-2010. År 2010 pensionerades 3 personer. Av Hankens 242 anställda<sup>8</sup> (31.12.2010) är 27 personer (11%) i åldersgruppen +60 år och de flesta går alltså i pension under de kommande åren.

I medeltal har 3,8 personer pensionerats, medan i medeltal 7,8 tillsvidare anställda (eller tidsbundet anställda som sagt upp sig innan anställningen slutat) har slutat av annan orsak.

**Tabell 5. Fast anställd personal som avgått 2006 – 2010**

	2006	2007	2008	2009	2010
pensionering	1	8	4	3	3
annan orsak	5	5	6	6	17
<b>Summa</b>	<b>6</b>	<b>13</b>	<b>10</b>	<b>9</b>	<b>20</b>

(källa: personaldatabasen)

<sup>8</sup> Inkl. tjlediga

## 5. KÖNSFÖRDELNING OCH JÄMSTÄLLDHET

Könsfördelningen på Hanken år 2006-2010 framgår av tabell 6. Som källa har Personec F använts i tabellen, medan jämförelsetal (i texten) är från Kota-databasen. I tabellen är det anställda en viss dag som jämförs, medan Kota-statistiken görs på basis av årsverken.

Hanken har en lägre andel kvinnliga professorer (17 % 31.12.2010) än medeltalet för universiteten år 2009, som var 25,4% (källa: Kota-databasen). Nyare jämförande statistik saknas.

Bland hela personalen är kvinnornas andel vid Hanken 55 %.

<b>Tabell 6. Andel kvinnor per personalgrupp(per 31.12.)</b>					
	<b>2006</b>	<b>2007</b>	<b>2008</b>	<b>2009</b>	<b>2010</b>
Adb-personal	9 %	17 %	25 %	25 %	25 %
Bibliotekspersonal	90 %	79 %	92 %	85 %	87 %
Servicepersonal	25 %	50 %	25 %	25 %	25 %
Administrativ personal	83 %	85 %	77 %	76 %	84%
Biträdande personal inom undervisning och forskning	60 %	40 %	25 %	75 %	33 %
Doktorand	44 %	31 %	42 %	33 %	35 %
Forskare, forskardoktorer	40 %	43 %	64 %	53 %	55 %
Professor	15 %	21 %	19 %	14 %	17 %
Överassistent	54 %	53 %	70 %	44 %	33%
Assistent	0 %	0 %	32 %	14 %	25%
Lektor	58 %	48 %	61 %	55 %	46%
Timlärare i huvudsyssla, universitetslärare	0 %	0 %	0%	0%	67%
Universitetslektorer	-	-	-	-	33%
Övriga	67%	-	-	-	-
<b>Kvinnors andel av personalen, %</b>	<b>58%</b>	<b>54%</b>	<b>54 %</b>	<b>52 %</b>	<b>55 %</b>

Svenska handelshögskolan har en likabehandlings- och jämställdhetsplan godkänd av styrelsen våren 2006. Planen gäller tillsvidare och uppdateras som bäst av jämställdhetskommittén och –ombudet. Jämställdhetsstatistiken uppdateras årligen, den senaste statistiken som berör anställda och beslutande organ finns i bilaga.

Den allmänna målsättningen för jämställdhets- och likabehandlingsarbetet vid Hanken är att upprätthålla och främja dels en jämn könsfördelning bland studenterna, dels en någorlunda jämn könsfördelning inom olika tjänstekategorier. I planen ingår mera statistik över jämställdheten.

## 6. ÅLDERSSTRUKTUR

Åldern på Hankens personal år 2010 är 43,7 år jämfört med 42,9 år ifjol (år 2009).

<b>Personalgrupp</b>	<b>31.12.2007</b>	<b>31.12.2008</b>	<b>31.12.2009</b>	<b>31.12.2010</b>
Adb-personal	41,1	43,2	42,1	46,6
Bibliotekspersonal	46,1	46,5	44,8	43,8
Servicepersonal	49,5	49,8	49,5	51,1
Administrativ personal	41,6	41,3	45,0	42,3
Biträdande personal inom undervisning och forskning	28,3	28,4	27,5	27,6
Doktorand	32,8	33,18	34,5	34,3
Forskare, forskardoktorer	37,5	39,4	42,4	45,6
Professor	50,5	50,9	52,4	52,8
Överassistent	37,9	38,1	37,3	39,5
Assistent	30,5	31,6	33,5	34,7
Lektor	50	49,9	50,3	52,8
Universitetslärare	-	-	-	40,7
Universitetslektorer	-	-	-	45,2
<b>Totalt</b>	<b>42,9</b>	<b>42,7</b>	<b>42,9</b>	<b>43,7</b>

Av Hankens 242 anställda<sup>9</sup> (31.12.2010) är 27 personer (11%) i åldersgruppen 60- år och de flesta i denna kategori går alltså i pension under de kommande fyra-åtta åren (högsta pensionsåldern är 68 år).

---

<sup>9</sup> Inkl tjänstlediga

## 7. UTBILDNINGSNIVÅ

Statistikcentralens utbildningsindex mäter personalens grundutbildningsnivå. Indexet baserar sig på personernas grundexamen så att en lägre högskoleexamen har vikten 5, en magisterexamen 7 och en licentiat- eller doktorsexamen 8.

Inom expertorganisationer anses ett utbildningsindex om minst 6 vara önskvärt. Hankens utbildningsnivåindex var 6,3 år 2008 och 6,5 år 2009, och år 2010 är den 6,8 .

Bland den undervisande och forskande personalen<sup>10</sup> är utbildningsindexet år 2010 7,7 och bland övrig personal 6,0. Bland doktorander och forskningsassistenter/-biträden<sup>11</sup> är utbildningsindexet 6,3.

**Tabell 8. Utbildningsnivåindex**

Personalkategori	Utbildningsindex 31.12.2010	kvinnor	män
Adb-personal	4,8	7,0	4,1
Bibliotekspersonal	6,2	6,1	7,0
Servicepersonal	3,8	5,0	3,3
Administrativ personal	6,2	6,1	6,7
Biträdande personal inom forskning o. undervisning	5,1	5,5	4,3
Doktorander	6,9	7,1	6,8
Forskare	8	8	8
Professorer	8	8	8
Överassistenter	8	8	8
Assistenter	7,6	7,5	7,7
Lektorer	7,1	6,5	7,6
<b>Totalt (inklusive universitetslektorer och -lärare)</b>	<b>6,8</b>	<b>6,6</b>	<b>7,0</b>

Utbildningsnivåindexet var 6,5 år 2009 och 5,2 år 2008,.<sup>12</sup>.

<sup>10</sup> Personalgrupperna forskare, professorer, överassistenter, assistenter och lektorer och universitetslektorer

<sup>11</sup> Personalgrupperna doktorand, doktorand i forskarskola, biträdande personal inom undervisning och forskning

<sup>12</sup> Under år 2009 gjordes en förfrågan till personalen om utbildningsbakgrund och antalet som saknar utbildningsuppgifter i personaldatabasen är därför minimal jämfört med tidigare år när staistiken varit bristfällig

## 8. SJUK- OCH ANNAN FRÅNVARO

Det är svårt att få en tillförlitlig statistik över sjukfrånvaron vid universitetet. Den undervisande personalen har en årlig arbetstid om 1 600 timmar. Kortare sjukledigheter, som inte kräver sjukintyg, registreras därför sällan. Den statistik som presenteras nedan bör ses som sjukstatistik främst över stödpersonalen.

Under år 2010 anmälde sammanlagt 56 personer sig sjuka en eller flera gånger under året. Antalet registrerade sjukdagar uppgick till 776 vilket motsvarar 2,1 årsverken (2009: 1,5 årsverken/år).

Hankens (netto) kostnader för företagshälsovården år 2010 är 31 827 euro eller 143 euro/årsverke, vilket är en sänkning med ca 23%. Sänkningen kan dels förklaras av att FPA-ersättningen år 2010 var ovanligt stor (knappa 43 500 euro) pga de högre utgifterna år 2009 som kompensterades 2010.

Hälsoprocenten, dvs. andelen personal utan *registrerad* sjukfrånvaro, vid Hanken är 75% år 2010 uträknat på hela personalen. År 2009 var hälsoprocenten 74%.

	2006	2007	2008	2009	2010
Antal personer sjuka	49	67	63	64	56
Antal sjukdagar	642	668	806	560	776
Sjukdagar/ årsverke	3,1	2,8	3,5	2,3	3,5

Under hela år 2010 var 82 personer frånvarande/skötte inte sin tjänst hela eller en del av året, av annan orsak än sjukdom. Antalet har sjunkit med ca 20% mest tack vare att man inte längre automatiskt behöver vara berfriad från sina ordinarie uppgifter för att t ex sköta ett forskningsprojekt en tid.

Skötande av andra uppgifter vid Hanken	15
Skötande av andra uppgifter (ej vid Hanken)	5
Befrielse från arbetsuppgifter (annan orsak)	21
Deltidstjänstledighet	14
Deltidspensionering	3
Moderskaps-, föräldra- eller vårdledighet	19
Partiell vårdledighet	5
Studieledighet	0
Alterneringsledighet	0
Summa	82

## **9. PERSONALUTBILDNING**

Hanken samlar inte systematiskt in uppgifter över alla kurser som personalen deltar i. Nedan presenteras endast den utbildning som ordnats centralt

### **9.1. Pedagogisk och pedagogisk-teknisk fortbildning**

Sammanlagt fem av Hankens lärare deltog i kursen i Universitetspedagogik vid Helsingfors universitet under år 2010. Under läsåret 2010-2011 deltar två lärare i den internationella ITP-utbildningen.

I Vasa kan lärarna delta i Tritonias lärocenters kurser. Under 2010 deltog Hankens lärare i olika kortare och längre kurser i sammanlagt 370 undervisningstimmar. Det är främst fråga om pedagogiskt-tekniska kurser.

Förutom dessa kurser som ordnas eller finansieras centralt, kan Hankens lärare ha deltagit i andra pedagogiska kurser under året.

### **9.2. Annan fortbildning**

Annan fortbildning än pedagogisk och pedagogisk-teknisk kan delas in i språkutbildning, informationskompetensutbildning samt övriga kurser. Hanken samlar inte systematiskt in uppgifter över alla kurser som personalen deltar i. Nedan presenteras endast den utbildning som ordnats centralt

#### Språkutbildning

Centralt ordnad språkutbildning år 2010 begränsar sig till en kurs i avancerad svenska för anställda med annat modersmål än svenska eller finska samt en förberedande kurs för det sk stora språkprovet i svenska.

#### Informationskompetens

Biblioteket erbjöd under året inom ramen för programmet i informationskompetens (Infokomp) kortkurser riktade till studerande och personal. Fyra av kurserna hade enbart Hankens personal som målgrupp och behandlade programmen i Office-paketet. Kurserna samlade totalt 23 deltagare.

## **10. UPPRÄTTHÅLLANDE AV ARBETSFÖRMÅGA OCH TRIVSEL**

Under år 2010 har välmåendeverksamheten långt följt tidigare års modell. Bland annat har personalen erbjudits subventionerad massage och subventionerade motionsbiljetter. Tack vare ekonomiskt stöd från pensionsförsäkringsbolaget Varma har konditionstester kunnat ordnas två gånger per campus.

År 2010 användes 130 euro /årsverke till rekreationsverksamhet samt stödande av motion inklusive ergonomi (år 2009 knappa 100 euro/årsverke).

Hösten 2010 utfördes en arbetsklimatundersökning vid Hanken och vissa andra universitet samtidigt. Sammanlagt ca 4 700 personer har svarat. Undersökningen är framtagen av pensionsförsäkringsbolaget Varma tillsammans med universiteten.

Svarsprocent på Hanken var 57% . Hankens totala resultat (skala 1-5) är 3,6 vilket är något bättre än medeltalet för de universitet som var med (3,5). En noggrannare presentation av resultatet finns på Hankens intranät. Medel finns reserverade för eventuella åtgärder baserade på resultatet. Centralt görs bl a en satsning på bättre introduktion av nyanställda.

## **11. ARBETARSKYDD OCH ERGONOMI**

Ett arbetarskyddsprogram godkändes 2005. Vid sidan av arbetarskyddsprogrammet har Hanken en säkerhetsplan. Dessa dokument finns på Hankens intranät.

Arbetarskyddsprogrammet innehåller en presentation av Hanken som arbetsmiljö. I programmet diskuteras arbetsmiljön på Hanken närmare genom en presentation av resultaten från arbetsklimat- och andra undersökningar som då fanns tillhanda. Sålunda identifierades de huvudsakliga utmaningarna.

Kostnaderna för ergonomi ingår i kostnaderna för stödande av motionsverksamhet.

## 12. FÖRETAGSHÄLSOVÅRD

Hankens företagshälsovård sköts av Mehiläinen Oy i både Helsingfors och iVasa.

Nettokostnaden för företagshälsovården under år 2010 var 31 827 €<sup>13</sup> (45 091 euro år 2009, 38 321 € år 2008 och 56 575 € år 2007). Folkpensionsanstalten har utbetalat ersättningar för företagshälsovården till ett värde av 43 482 €, medan utgifterna (brutto) uppgick till 75 310 €.

Kostnaderna (netto) per årsverke uppgår till 143,37 € år 200 (185,56 €/årsverke år 2009).

Under år 2010 besökte Hankens personal företagshälsovården för *sjukvård* motsvarande 458 gånger (år 2009: 527 gånger). Laboratorie- och andra undersökningar gjordes 508 st (512 st år 2009).

*Hälsovården* uppsöktes 47 gånger. Antalet laboratorieundersökningar i samband med hälsovården uppgick till 120 st (141 st år 2009). Fr o m hösten 2010 har man i Helsingfors övergått från åldersmässiga hälsogranskningar till enhetsvisa. Redan tidigare har man gjort samma ändring i Vasa. Hösten 2010 fungerade förvaltningsämbetet i Helsingfors som pilot för enhetsvisa hälsogranskningar.

<b>Tabell 12. Företagshälsovården 2010</b>			
<b>SJUKVÅRD (antal)</b>	<b>Helsingfors</b>	<b>Vasa</b>	<b>Totalt</b>
Besök hos läkare	295	65	360
Besök hos hälsovårdare	11	23	34
Besök hos specialläkare	46	20	66
Laboratorieundersökningar	355	99	454
Radiologi	39	15	54
<b>HÄLSOVÅRD (antal)</b>	<b>Helsingfors</b>	<b>Vasa</b>	<b>Totalt</b>
Besök hos läkare (hälsokontr)	5		5
Besök hos hälsovårdare (hälsokontr)	19	1	20
Besök hos fysioterapeut	6		6
Besök hos arbetspsykolog	16		16
Fysioterapeut (arbetsplatsbesök)	12,5 h	1h	13,5 h
Laboratorieundersökningar	112	8	120
Radiologi	2		2

<sup>13</sup> Avser kostnader för både förebyggande hälsovårdstjänster och sjukvårdstjänster.

**Hanken Human Resources Strategy**  
**Version 18.2.2008**  
**Strategy Summary**

---

Strategic Intent

The purpose of the HR strategy is to make the vision and mission possible by attracting and retaining individuals with high ambitions, capabilities and qualifications. The faculty is expected to function in increasingly international settings and to manage the simultaneous pressures of research, teaching, development and external networks. HR practices and policies are designed to facilitate this.

Key Objectives

1. The size and composition of faculty is based on the overall strategy and continuously evaluated against target ratios of MSc-student/faculty of 15 and PhD-student/professor of 5
2. A seniority and gender balanced faculty with excellent research and teaching competence complemented by other personnel with excellent professional capabilities
3. Top performers are attracted and retained
4. Faculty and other personnel understand the School's mission and vision and their role in fulfilling these
5. Faculty and post docs continuously develop their research and teaching skills
6. An increasing share of the faculty have international experience and exposure to the corporate world

Key Means

<ul style="list-style-type: none"> <li>• Critical evaluation of positions upon resignation and retirement</li> <li>• External funding</li> <li>• Active international and national recruitment and proper induction of highly competent faculty and other personnel</li> <li>• A competitive research environment</li> <li>• Annual development &amp; work plan discussions and departmental negotiations with the rector</li> </ul>	<ul style="list-style-type: none"> <li>• Support for sabbaticals at foreign universities</li> <li>• Increased internationalization through recruitment and visiting academics</li> <li>• Systematic involvement of junior faculty in executive education</li> <li>• Management and leadership, language and cross-cultural training for personnel</li> <li>• Continuous learning within area of specialization</li> </ul>
--	---

Indicators

<ul style="list-style-type: none"> <li>• Faculty and professor/student ratios</li> <li>• Research output, learning materials development and teaching skills evaluation</li> <li>• Seniority and gender balance, and employee turnover</li> <li>• Share of personnel having participated in development discussions</li> <li>• Employee survey results</li> </ul>	<ul style="list-style-type: none"> <li>• Number of faculty training days</li> <li>• Number of faculty research sabbaticals</li> <li>• Visiting professor man months per annum</li> <li>• Number of faculty involved in executive education</li> <li>• Number of faculty involved in externally sponsored research</li> <li>• Faculty to staff ratio</li> </ul>
---	--

**Utdrag ur HANKENS LIKABEHANDLINGS- OCH JÄMSTÄLLDHETSPLAN**

**Statistikbilaga 2006-2010<sup>i</sup> till de delar statistiken berör personal**

**Könsfördelning bland undervisande och forskande personal**

Tabell 1. Andelen kvinnor bland Hankens undervisande och forskande personal 2010, per nivå i karriärstrukturen för forskande och undervisande personal

	<b>2010</b>
<b>Karriärnivå I</b>	36,8%
<b>Karriärnivå II</b>	66,7%
<b>Karriärnivå III</b>	40,0%
<b>Karriärnivå IV</b>	17,9%
<b>totalt</b>	39,7%

**Könsfördelning bland övrig personal**

Tabell 2. Könsfördelningen bland övrig personal 2006-2010 (%)

	<b>2006</b>	<b>2007</b>	<b>2008</b>	<b>2009</b>	<b>2010</b>	<b>medeltal 2006-2010</b>	<b>procent</b>
<b>män</b>	28	25	31	34	24	28,4	29,0%
<b>kvinnor</b>	73	69	73	70	62	69,4	71,0%
<b>totalt</b>	101	94	104	104	86	97,8	100,0%

**Könsfördelning bland prefekter och chefer**

Tabell 3. Könsfördelningen rektorat, prefekter och andra enhetschefer 2010 (%)

<b>Andelen kvinnor i :</b>	<b>2010</b>
Rektoratet	50,0 %
Prefekter	20,0 %
Enhetschefer	45,0 %
<b>Andel kvinnor totalt</b>	48,3 %

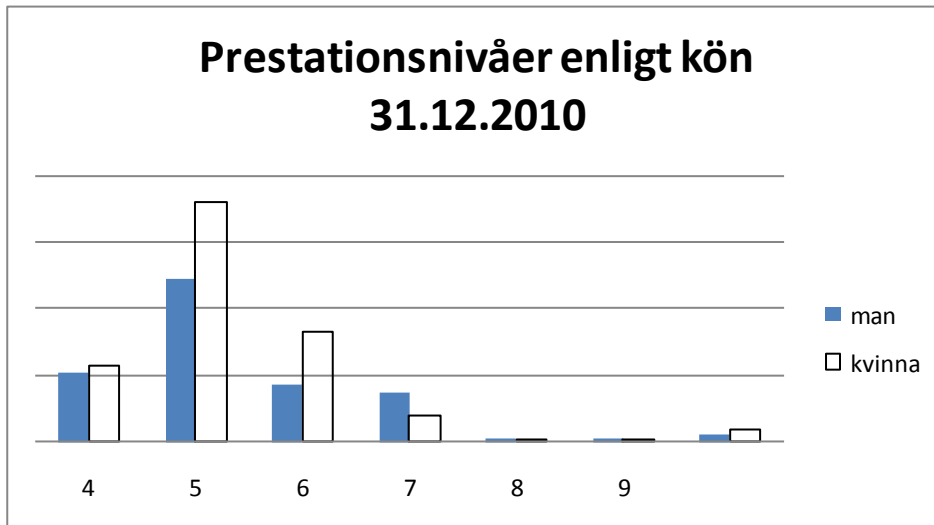
**JÄMSTÄLLDHET INOM BESLUTANDE ORGAN**

Tabell 4. Andelen kvinnor i styrelsen, AR, och universitetskollegiet enligt läget 31.12.2010

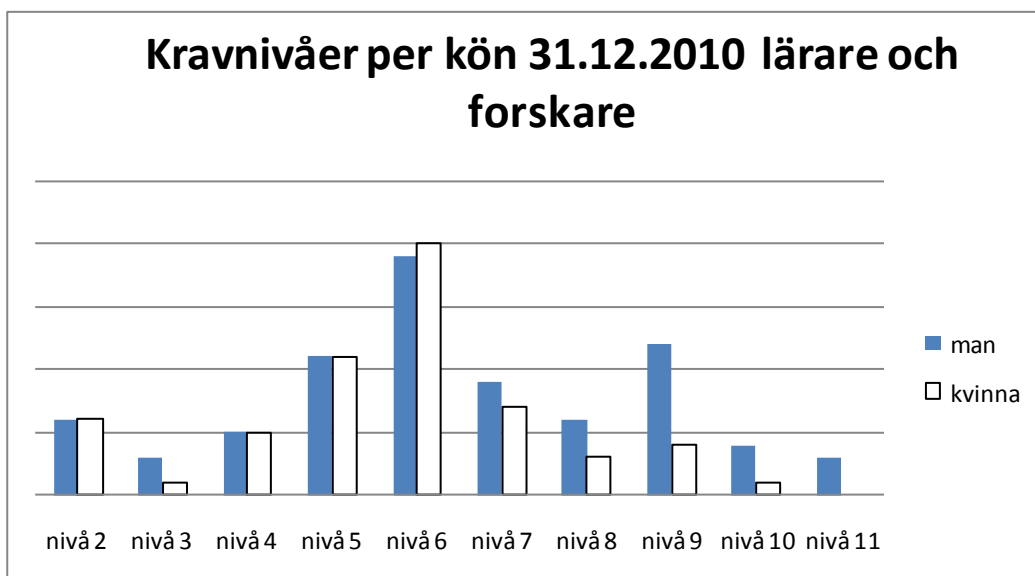
<b>Andelen kvinnor i :</b>	<b>2010</b>
Styrelsen	45,5 %
Akademiska rådet	50,0 %
Universitetskollegiet	33,3 %

## JÄMSTÄLLDHET OCH LÖNESÄTTNING

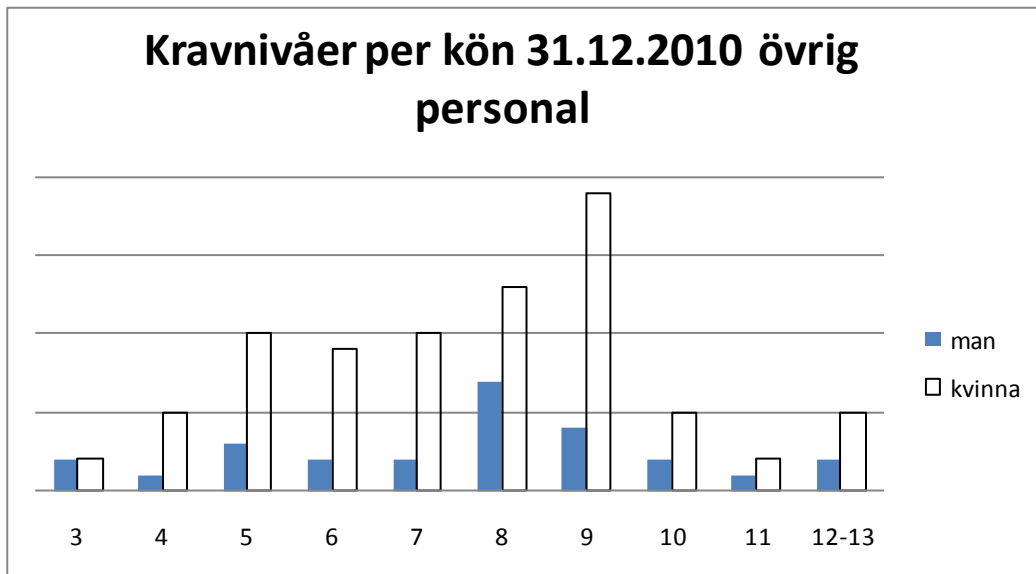
## Krav- och prestationsnivåer



Graf 1. Prestationsnivåer 31.12.2010 enligt kön (alla personalgrupper)



Graf 2. Kravnivåer 31.12.2010 enligt kön (lärare och forskare)



Graf 3. Kravnivåer 31.12.2010 enligt kön (övrig personal)

---

<sup>i</sup> Inte behandlad av Hankens jämställdhetskommitte (läget i mars 2011)